

## **POŽÁRNĚ BEZPEČNOSTNÍ ŘEŠENÍ**

**Akce:** Školní jídelna v Třeboni,  
rekonstrukce varny  
Na Sadech 349  
Třeboň

**Investor:** Město Třeboň  
Palackého náměstí 46  
379 01 Třeboň

**Projekt:** JPS J.Hradec s.r.o.  
Jarošovská 753  
377 01 Jindřichův Hradec

**Archivní číslo:** 16005

Projektová dokumentace řeší stavební úpravy spojené s modernizací technologie v stávající varně, která se nachází na úrovni 1.nadzemního podlaží v objektu čp.349 v Třeboni.

Dům byl postaven v 90-tých letech 20.století jako víceúčelový objekt občanské vybavenosti. V objektu je na úrovni 1.nadzemního podlaží jídelna s navazujícím prostorem pro přípravu pokrmů. Na vstup navazuje šatna a sociální zařízení. V 2.nadzemním podlaží je společenský sál.

Objekt byl navržen jako železobetonový montovaný skelet s vyzdívanými obvodovými stěnami. Jednotlivé prostory uvnitř dispozice jsou vymezeny zděnými příčkami. Nosnou konstrukci zastřešení 2.nadzemního podlaží nesou svislé sloupy vně obvodových stěn. Konstrukce zastřešení z dřevěných nosníků. Obě užitná podlaží jsou spojena několika schodišti.

Stavební úpravy se týkají pouze části 1.nadzemního podlaží, kde je umístěna vlastní přípravná pokrmů. V této části je uvažováno s modernizací stávající technologie pro přípravu stravy. Nově bude upravena koncová část vzduchotechnického zařízení ve varně. Ve varně bude instalován nový

hliníkový podhled. Nově budou upraveny povrchy stavebních konstrukcí a upraveny stávající instalace. V dotčené části bude zřízeno nové WC s přímým větráním. Není zasahováno do stávajících obvodových konstrukcí. Stávající otvory v obvodovém plášti nejsou zvětšeny. Dotčenou částí objektu je prostor pro přípravu stravy na úrovni 1.nadzemního podlaží. Přes tuto část nejsou vedeny únikové cesty z ostatních částí objektu. Stávající prostor jídelny, navazující na přípravnou pokrmů není touto změnou dotčen a jedná se tak o neměněnou část stavby. Prostory 2.nadzemního podlaží nejsou změnou stavby dotčeny. V dotčené části nedochází ke změně využívání jednotlivých prostorů (místností).

### **Požárně bezpečnostní řešení dle:**

Vyhlášky č.23/2008 o technických podmínkách požární ochrany staveb

Vyhlášky č.268/2011 kterou se mění vyhláška č.23/2008

ČSN 73 0834 – Požární bezpečnost staveb – Změny staveb

ČSN 73 0802 – Požární bezpečnost staveb – Nevýrobní objekty

ČSN 73 0810 – Požární bezpečnost staveb – Společná ustanovení

### **Základní charakteristika objektu**

Samostatně stojící nevýrobní objekt občanského vybavení

Počet užitných nadzemních podlaží – 2

Konstrukční systém v měněné části objektu:

Svislé konstrukce nehořlavé- druhu DP1

Vodorovné nosné konstrukce nehořlavé, druhu DP1

Konstrukční systém části – nehořlavý

### **Posouzení změny stavby dle ČSN 73 0834:**

Posouzení se týká měněné části objektu – prostor pro přípravu pokrmů, včetně zázemí na úrovni 1.np.

Ostatní části objektu – jídelna na úrovni 1.np a prostory 2.nadzemního podlaží nejsou změnou dotčeny a jedná se o neměněnou část objektu.

V měněné části nedochází ke změně funkční náplně jednotlivých místností.

V dotčené části nedochází ke zvýšení požárního rizika vyjádřeného součinem  $p_n \times a_n \times c$ .

Změnou nedochází k navýšení počtu osob unikajících z měněné části objektu.

Nedochází ke zvýšení počtu osob s omezenou schopností pohybu nebo neschopných samostatného pohybu.

Nedochází k záměně funkce objektu ve vztahu na příslušné projektové normy

Nedochází ke změně objektu nástavbou, přístavbou nebo k podstatným stavebním změnám.

### **V měněné části nedochází ke změně užívání ve smyslu ČSN 73 0834**

Předmětem stavebních úprav je pouze záměna technologie přípravy stravy, úprava instalací a drobné stavební úpravy.

**Jedná se o změnu stavby skupiny I. s uplatněním omezených požadavků požární bezpečnosti**

## Technické požadavky na změnu stavby skupiny I.

Nedochází k výměně stávajících nosných stavebních konstrukcí. Do stavebních konstrukcí není zasahováno tak, aby došlo k snížení jejich požární odolnosti pod původní hodnotu.

Třída reakce na oheň stavebních výrobků nebo druh konstrukce použitých v měněných stavebních konstrukcích není oproti původnímu stavu zhoršen.

Nenosné příčky a nové podhledy z výrobků třídy reakce na oheň A1 nebo A2 – nohořlavé.

Na nově provedené povrchové úpravy stěn a stropů není použito výrobků třídy reakce na oheň E až F. U podhledu se nesmí použít hmot, které při požáru jako hořící odkapávají nebo odpadávají.

Plocha osvětlovacích těles ve varně – 15%, dle čl.8.8.2. Není nutno přihlížet k těmto osvětlovacím tělům. Volně vedené el.kabely dle vyhl.268/2011 – D<sub>ca</sub>.

Stávající otvory v obvodových konstrukcích nejsou zvětšeny.

Stávající odstupové vzdálenosti nejsou zvětšeny a stávající odstupy se považují za vyhovující.

Nově zřizované prostupy požárně dělícími stěnami a stropy a konstrukcemi, které oddělují měněnou část od části neměněné musí být utěsněny. Konstrukce v které je prostup proveden musí být dotažena až k vnějšímu líci prostupujícího zařízení a to ve stejné skladbě a tloušťce jakou má konstrukce v které je prostup proveden.

Konstrukcemi neprostupuje zařízení, které musí být chráněny proti šíření požáru jejich hmotou.

Koncové zařízení vzduchotechniky bude upraveno pro napojení nového zařízení. Potrubí musí být provedeno tak. Aby se jím nebo po něm nemohl šířit požár. VZT potrubí z nehořlavých hmot.

V neměněné části není do stávajícího vzduchotechnického zařízení zasahováno.

V objektu (v měněné i neměněné části) nejsou původní únikové cesty zúženy ani prodlouženy. Úpravou nedochází ke zhoršení kvality stávajících únikových cest.

Změnou stavby nově nevznikají prostory, které musí tvořit samostatné požární úseky.

V objektu nedochází k zhoršení původních paramterů zařízení umožňující protipožární zásah.

Není zasahováno do stávajících příjezdových komunikací.

Změnou nedochází ke zvýšení požadavku na zásobování vodou pro hašení.

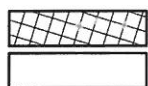
Vnitřní hydrantové systémy lze ponechat včetně stávající funkční výzbroje.

Změnou stavby nedochází ke změně původního počtu stávajících přenosných hasících přístrojů.



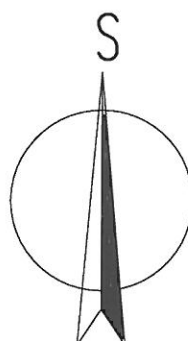
KATASTRÁLNÍ ÚZEMÍ: TŘEBOŇ

PARCELNÍ ČÍSLO: 725/1



REKONSTRUKCE I. ETAPA

STÁVAJÍCÍ



J.Hradec s.r.o.  
Jarošovská 753/II  
Jindřichův Hradec  
PSČ: 377 01  
tel.: 384 371 021  
e-mail:  
jpsjh@jpsjh.cz

Vedoucí projektu:

ING ŠPULÁK MILAN  
Autorizovaný inženýr pro pozemní stavby  
Registr. v ČKAIT č. 0100074

Kreslil:

Jiří Hruza

Kontrola:

ING. ŠPULÁK

Akce:

**ŠKOLNÍ JÍDELNA V TŘEBONĚ  
REKONSTRUKCE VARNY**

Investor: Město Třeboň

Obec: Třeboň

Stupeň PD: pro provedení stavby

Obsah:

**SITUACE**

č.výkresu:

**PBR-01**

č.paré:

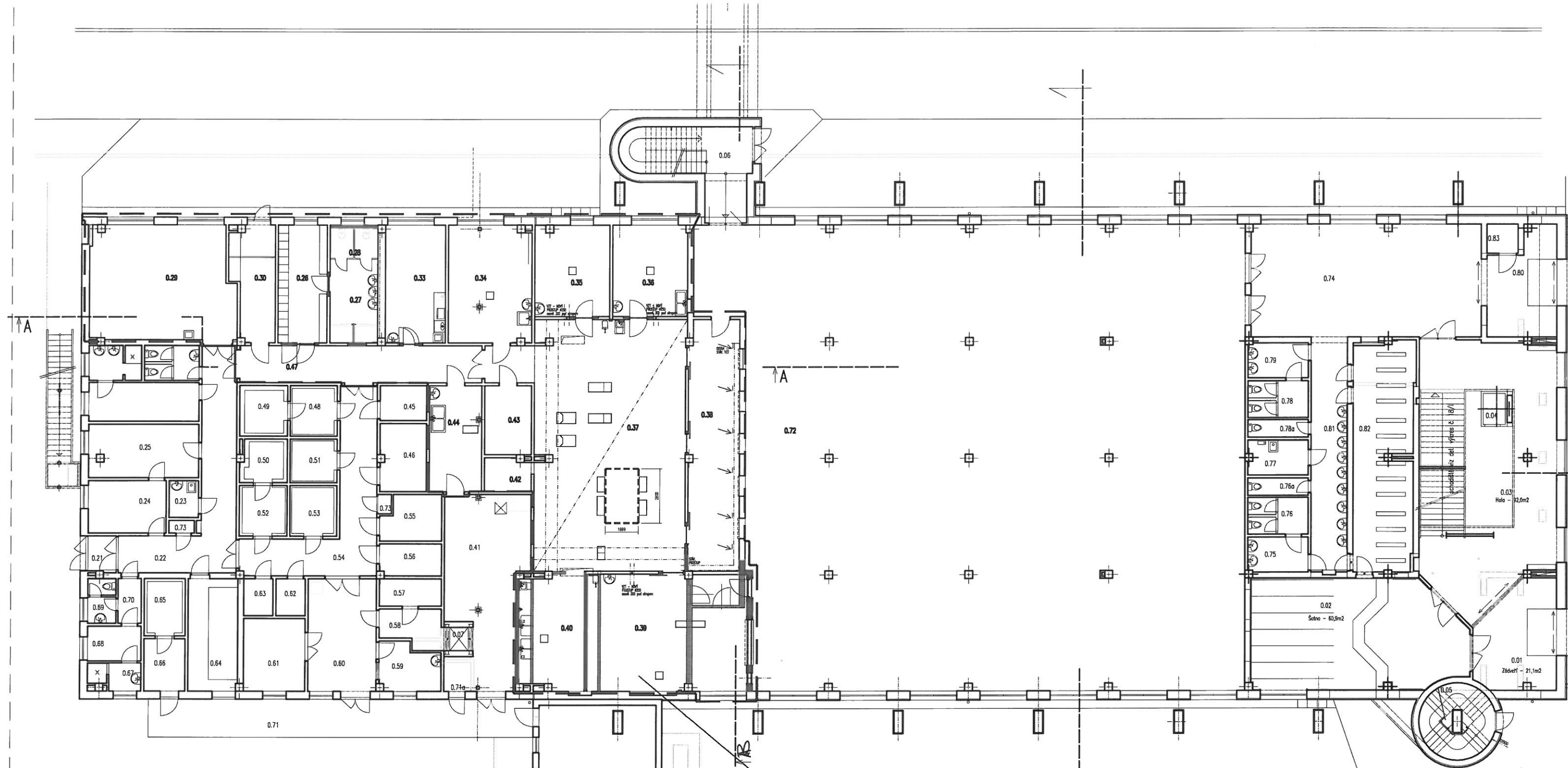
Datum: III-2016

Arch. č.: 16005

Měřítko:

1:1000

Formát : 1x44



TABULKA ÚČELU MÍSTNOSTÍ – I. ETAPA

ČÍSLO	ÚČEL	PLOCHA	PODLAHA	OZN.	PODHLÉD v.nad. podl.	OZN.	POVRCHY
0.26	ŠATNA ŽEN	15,25	KERAM.DLAŽBA				KERAM. SOKL v=100 MM
0.27	UMÝVÁRNA ŽEN	10,45	KERAM.DLAŽBA				OBKLAD v=2950MM
0.28	WC ŽEN	4,40	KERAM.DLAŽBA				OBKLAD v=2950MM
0.29	STROJOVNA	42,51					KERAM. SOKL v=100 MM
0.30	EL. ROZVODNA	12,22					KERAM. SOKL v=100 MM
0.33	DENNÍ MÍSTNOST	18,70	KERAM.DLAŽBA				KERAM. SOKL v=100 MM
0.34	PŘÍPRAVNA TĚSTA	25,41	KERAM.DLAŽBA				OBKLAD v=2950MM
0.35	PŘÍPRAVNA MASA	18,09	KERAM.DLAŽBA				OBKLAD v=3000MM
0.36	ČISTÁ PŘÍPRAVNA	18,24	KERAM.DLAŽBA				OBKLAD v=3000MM
0.37	VARNA	105,35	KERAM.DLAŽBA				OBKLAD v=3000MM
0.38	VÝDEJ JÍDEL	34,03	KERAM.DLAŽBA				OBKLAD v=3000MM
0.39	UMÝVÁRNA ST.NÁDOBÍ	49,75	KERAM.DLAŽBA				OBKLAD v=3000MM
0.40	UMÝVÁRNA KUCH. N.	19,43	KERAM.DLAŽBA				OBKLAD v=3000MM
0.42	VEDOUcí KUCHAŘ	4,02	KERAM.DLAŽBA				KERAM. SOKL v=100 MM
0.43	DENNÍ SKLAD	8,67	KERAM.DLAŽBA				KERAM. SOKL v=100 MM
0.44	HRUBÁ PŘ. BRAMBOR	14,85	KERAM.DLAŽBA				OBKLAD v=2950MM
0.47	CHODBA	24,40	KERAM.DLAŽBA				OBKLAD v=2950MM

LEGENDA MATERIÁLU

- STÁVAJÍCÍ KONSTRUKCE
- BOURANÉ KONSTRUKCE
- VNITŘNÍ DOZDÍVKY A ZAZDÍVKY,  
VNITŘNÍ PŘÍČKY TL. 150 MM A ZDIVO Š. 300 MM  
PŘESNÝMI POROBETONOVÝMI TVAROVKAMI  
NA TENKOVrstvou ZDÍCI MALTY
- REKONSTRUKCE I. ETAPA

MĚNĚNÁ ČÁST – ZMĚNA SK.1

 J.Hradec s.r.o. Jarošovská 753/II Jindřichův Hradec PSČ: 377 01 tel.:384 371 021 e-mail: jpsjh@jpsjh.cz	Vedoucí projektu: ING ŠPULÁK MILAN Autorizovaný inženýr pro pozemní stavby Registr. v ČKAIT č. 0100074	Kreslil: Jiří Hrůza Kontrola: ING. ŠPULÁK
	Akce: ŠKOLNÍ JÍDELNA V TŘEBONI REKONSTRUKCE VARNY	Investor: Město Třeboň Obec: Třeboň Stupeň PD: pro provedení stavby
	Obsah: PŮDORYS	č.výkresu: PBR-02 č.paré:
	Datum: III-2016 Arch. č.: 16005 Měřítko: 1:200 Formát: 1x A4	



Řez podélný A-A

Architectural cross-section drawing of a building, labeled "Řez podélný A-A". The drawing shows a long, low structure with a flat roof and a series of rooms. The left side shows a long room with a door and a window. The right side shows a room with a door and a window. The drawing includes dimensions and labels for various components, such as "VZT - NOVÝ PROSTUP Ø250" and "POCHLED ČIF". The drawing is oriented horizontally, with the roof at the top and the ground at the bottom.



Vedoucí projektu:		ING ŠPULÁK MILAN Autorizovaný inženýr pro pozemní stavby Registr. v ČKAIT č. 0100074		Kreslil:	Jiří Hrůza	Kontrola:	ING. ŠPULÁK
Akce: ŠKOLNÍ JÍDELNA V TŘEBOŇI REKONSTRUKCE VARNY				Investor: Město Třeboň			
				Obec: Třeboň			
				Stupeň PD: pro provedení stavby			
Obsah: ŘEZ				č.výkresu:		č.paré:	
Datum: III-2016   Arch. č.: 16005   Měřítko: 1:100   Formát: 1xA4				PBR-03			